

安裝說明



智慧型馬桶

ViClean-IR

公开信息

2 公开信息

唯宝贸易(上海)

有限公司

古北路 555 弄 10 层 8 号 ,

长宁区

200051 上海

中国

电话 : +86 21 - 62363281

www.villeroy-boch.cn

未经唯宝贸易(上海)有限公司书面许可 , 不得转载和使用本网站页面中的图片。

董事会

Looi Lee Choo Jenny

Doru Lorint

Zhang Yanlin

监事会

Andreas Josef Pfeiffer

登记号

310000400465329

税务登记号

310105787241384

版权

唯宝贸易(上海)有限公司

法律责任

本网站页面内容是精心制作而得。尽管如此 , 我们不能对其内容的正确性、完整性和及时性承担责任。唯宝贸易(上海)有限公司对旨在按照一般法律状态进行使用的其自身内容负责。这些自身内容有别于通过引用(“链接”)由其他服务供应商所提供的内容。假如获悉所链接的内容会引起民事或刑事法律责任 , 我们将删除这些链接。

目錄

目錄

1	標題頁.....	1
2	公開信息.....	2
3	總體資料.....	4
3.1	使用慣例.....	4
3.2	目標族群.....	4
3.3	保固.....	4
4	安全性.....	6
4.1	使用條件.....	6
4.2	可能誤用.....	6
4.3	總體安全性說明.....	7
5	產品技術規格.....	8
5.1	馬桶尺寸.....	9
6	送貨內容.....	10
6.1	標準送貨內容.....	10
7	安裝.....	14
7.1	安裝前.....	14
7.2	安裝工具.....	15
7.3	安裝準備.....	15
7.4	安裝遙控器.....	16
7.5	安裝馬桶.....	21
7.6	使用前的準備及測試.....	27
8	拆除.....	28

總體資料

3 總體資料

請謹慎遵循本手冊中的指示。請妥善保存本手冊以便日後參考。本產品可能因日後更新而有所改變，恕不事先通知。本手冊中圖示為視覺演示用途。

3.1 使用慣例

動作指示

待執行步驟以標號清單列示。必須遵循步驟順序。

範例：

1. 作法步驟
2. 作法步驟

動作指示結果顯示如下：

- ▶ 箭頭
- ▶ 箭頭

清單

以圓點為標號的清單表示沒有固定時間後順序。

範例：

- 項目1
- 項目2

3.2 目標族群

此處操作說明以安裝人員及操作人員為說明對象。

安裝人員：

- 例如受過訓練的工匠及技工。執行安裝作業的人員必須取得操作人員授權，且針對所執行的作業受過專業教育或實務訓練，具備必要專業知識，能夠秉持安全與風險考量，以熟練且適當的方式完成所需作業。安裝人員作業應受操作人員所指派監督/專業人員的指示、檢查及職權所管理。

電氣技師：

- 電氣技師應具備的技術訓練、知識和經驗，以及對於適用標準和規範的認識，而能獨立執行電氣安裝作業，同時察覺並避免可能的危險。電氣技師應接受其作業地區規定的訓練，且熟悉相關標準及規範。

3.3 保固

本電腦馬桶免治座蓋經由精緻設計且製造而成。此產品是品質、優雅和耐久耐用的代表。我們在此提供24個月的產品品質保固。

總體資料

保固期不適用於以下情況：

- 火災、地震、淹水、雷電、或其他不可抗拒因素，汙染、天然氣造成的損壞、強鹼強酸或者異常電壓等所造成的損壞。
- 無按照說明書指示安裝所造成的損壞或者在使用手冊和產品標籤上警告提示中以外的各種不當方式使用、濫用、保存疏忽；以及使用手冊中提到的不當保養方式，所導致的損壞或損失。
- 自行改裝、拆卸和破壞產品造成的損壞或損失。
- 水漬、沉澱物或水系統中異物所造成的損壞或損失。
- 產品使用地下水或汗水來源造成的損壞或損失。
- 正確安裝後不當的搬動、移動或危險環境造成損壞或損失。
- 產品自身外的問題，例如改變建築結構等造成的損壞或損失。
- 由動物或昆蟲啃噬或者死去動物或昆蟲造成的損壞或損失。
- 嚴寒溫度所造成的損壞或損失。
- 使用非指定電源(電壓、頻率)和產品自身外產生的電磁波如電線和外圍設備造成的損壞或損失。
- 使用異常電池等造成的損壞或損失。
- 耗損零件的磨損 (排水網、過濾器、O型墊片、密封等)造成的損壞或損失。

安全性

4 安全性

4.1 使用條件

ViClean僅限使用淡水。水中污物顆粒可能阻塞過濾器、水管及噴嘴。

此裝置為I類電氣設備，必須接地。

此裝置為電氣設備，因此不可用於潮濕環境。若將此裝置用於浴室，應裝設抽氣扇或通風口以確保空氣流通。

使用條件還包括：

- 符合安裝說明中的所有指示
- 落實檢查及維護工作
- 限用原廠零件

生理、感知或智力能力不足，或缺乏經驗及知識的人士(包括孩童)，請於監督照護下使用此裝置。此裝置必須在負責安全的成人監督指導下使用。請避免孩童在無人監督下使用此裝置或玩弄此裝置。



注意

- 嚴禁供水管強力彎折扭轉供水軟管，否則可能導致漏水。
- 請使用隨同裝置提供的軟管組。請勿使用舊水管。
- 請勿在產品周圍使用無線電設備，以免干擾。
- 請勿將產品上下倒置以免造成產品損壞。
- 請勿將水噴濺置遙控器上，否則可能導致產品功能異常。
- 請勿於蓋板或座圈上放置重物或踩踏，以免產品受損導致人身傷害。
- 使用馬桶時請勿倚靠於馬桶蓋上，否則馬桶蓋可能受損。請勿將尿液噴灑至本體或噴嘴上。
- 使用遙控器時請勿強力撞擊或以其他物品敲擊顯示螢幕，否則可能導致LCD顯示器損壞或液晶流出。
- 請勿修改遙控器，否則可能導致遙控器產生損壞、漏電及電路故障。
- 請勿使用例如針頭或筆尖等尖銳物品刮擦顯示螢幕及按鍵。
- 遙控器不可接觸極端條件，例如表面高溫或陽光直射。
- 請勿將遙控器加熱或投入火中，否則可能發生爆炸。
- 若電源線受損，必須由製造商、服務代理商或類似合格人員進行更換，以免危險。
- 請勿使用非隨本裝置提供的適配器為遙控器充電。

4.2 可能誤用

任何不符或超出「使用條件」所列項目的使用均視為非目標用途。

肇因於非目標用途的損害，概由操作人員自行負責，製造商恕不就此擔負任何責任。

安全性

4.3 總體安全性說明



警告!

碰觸通電組件導致電殛！

可能造成嚴重傷害甚至死亡。

安裝連接市電型號時，市電連接作業僅限由電氣技師執行。

請勿以濕手插拔市電插頭。

執行作業時，應確定斷開市電連接，並於再連接時接受。



小心!

不當處理有害環境物質造成環境危害。

有害環境物質的不當處理，特別是不當棄置，可能造成嚴重環境危害。

回收電子設備或正確棄置。請勿將電子設備棄置於家用廢棄物中。

遵循當地法規。



警告!

碰觸通電組件導致電殛！

可能造成嚴重傷害甚至死亡。

電源插頭應插接於接地插座，否則若發生停電或接地漏電時可能導致觸電。

請使用110伏交流電，否則可能導致產品故障。

產品技術規格

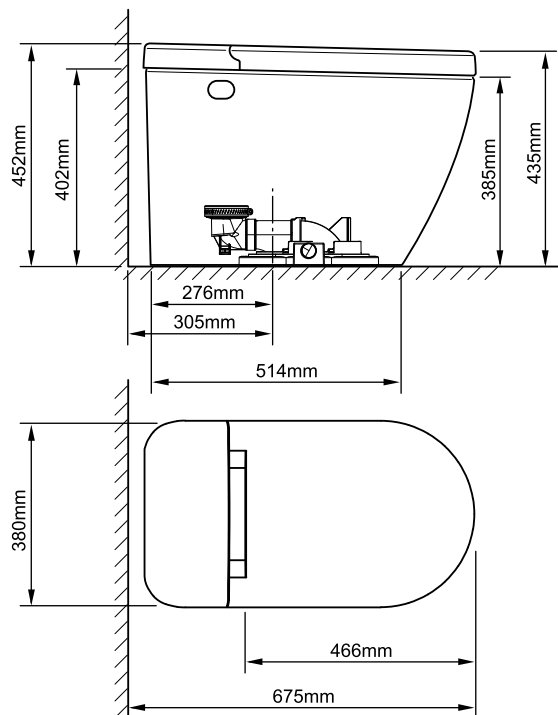
5 產品技術規格

類別		說明
型號		ViClean-IR
額定電壓		110 V~ , 60 Hz
額定功率		960 W (水溫15±5°C , 流速500mL/min)
最大瞬間功率		1500W
電線		1.6 m
馬桶	馬桶沖刷流量	3.8L
	進水	軟管直接
	沖刷模式	自動沖刷、遙控沖刷、機械按鈕沖刷
	排污管中心與壁面距離	305 mm
	污水管內徑	110 mm
	排放方式	下排
清潔功能	清潔流量	300~600 mL/min (水壓0.18 MPa)
	溫水加熱方式	快速加熱
	水溫	關閉/ 31 ~ 39 °C (5段式水溫)
	加熱器功率	1450 W
	安全裝置	溫度保險絲、自動調溫器、洩壓裝置
	回流防止器	單向閥
	噴嘴位置調節	5段式
座圈加熱	表面溫度	關閉/ 29~37 °C (5段式座溫)
	加熱器功率	50 W
	安全裝置	溫度保險絲及自動調溫器
除臭	除臭方式	矽藻軟泥吸收
	除臭能力	0.1 m³/min

產品技術規格

類別		說明
暖風烘乾	風速	≥6 m/s
	加熱器功率	200 W
	溫度	關閉/ 30 ~ 46 °C (5段式空氣溫度)
	安全裝置	溫度保險絲及自動調溫器
防水等級		IPX4
水壓要求		0.07 MPa (動水壓) ~ 0.75 MPa (靜水壓)
供水溫度要求		4 ~ 35 °C
周遭溫度要求		4 ~ 40 °C
尺寸		675 mm x 380 mm x 452 mm
重量		53 kg
此裝置包含以下無線電發射模組：CMIIT ID:2015DJ4736(M)、CMIIT ID:2015DP5136(M)、CMIIT ID:2015DP5135(M)。		

5.1 馬桶尺寸



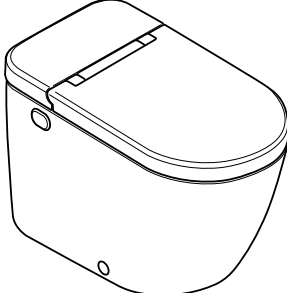
送貨內容

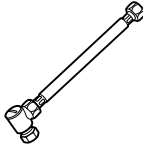


6 送貨內容

6.1 標準送貨內容


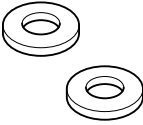
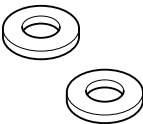
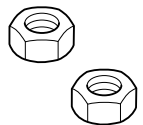
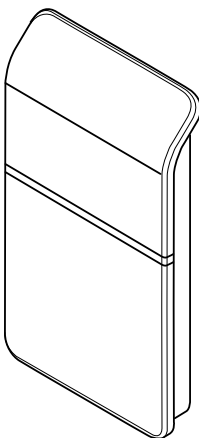
貨到時請檢查送貨內容是否完整無損。

寶潔麗-IR

本體		
組件	名稱	數量
	本體	1

陶瓷接頭配件		
組件	名稱	數量
	進水管及過濾器	1
	蠟環	1
	接地螺絲(M8x36mm/ST7.5x46mm)	2

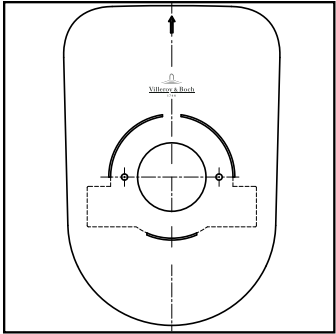
送貨內容

陶瓷接頭配件		
組件	名稱	數量
	膨脹膠塞(Ø10x50mm)	2
	平板墊圈(Ø22 x Ø8.7 x 1 mm)	2
	橡膠墊圈(Ø25 x Ø10 x 1 mm)	2
	螺帽(M8)	2
遙控器及接頭配件		
組件	名稱	數量
	遙控器	1

送貨內容

遙控器及接頭配件		
組件	名稱	數量
	適配器	1
	壁架	1
	防盜鉤	1
	螺絲(M4 x 8)	2
	螺絲(M4 x 45)	2

送貨內容

附件		
組件	名稱	數量
	IR模板	1
	用戶手冊	1
	安裝手冊	1

TW

安裝

7 安裝



注意

開始安裝遙控器前，必須先裝妥接線盒。



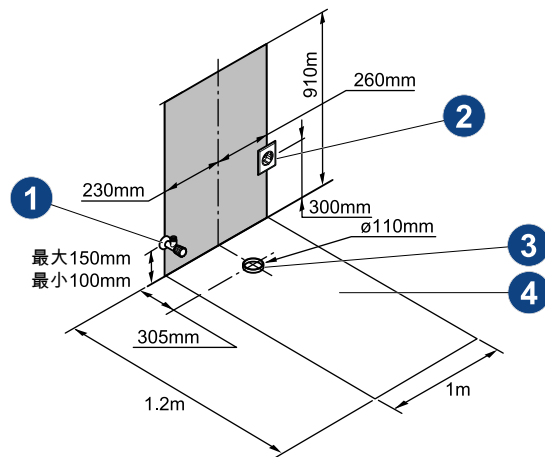
注意

使用型號：接線盒86HS50II。

遙控器組體是配合此一盒體形號所設計。若改用較小盒體，組件可能無法配適(變壓器及/或壁架背部)。若改用較大盒體，壁架可能無法涵蓋整個盒體。

7.1 安裝前

- 安裝前確保瓷磚及牆磚已適當設置並已預留凹槽管路和供水管。
- 安裝前應開啟排水角閥清除內嵌管路中的雜質及污泥，使管路通暢無阻以保產品功能正常。
- 應確認排污管在地面的延伸高度及其中心與牆壁的距離(凹槽中心與牆壁間的距離)與產品相符。
- 角閥及出水口位置如下圖所示。



1 角閥

- 角閥到地面的距離是150 mm 且最短不可少於100 mm。

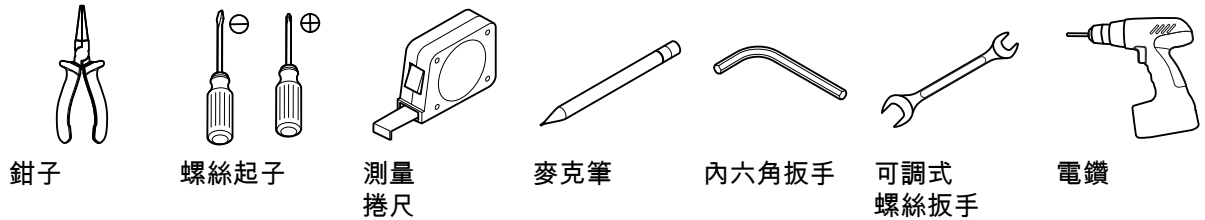
2 電源插座

3 污水排放出口Ø110 mm內徑，管子高出地面5-10 mm。

4 安裝空間寬1 m，長1.2 m

安裝

7.2 安裝工具



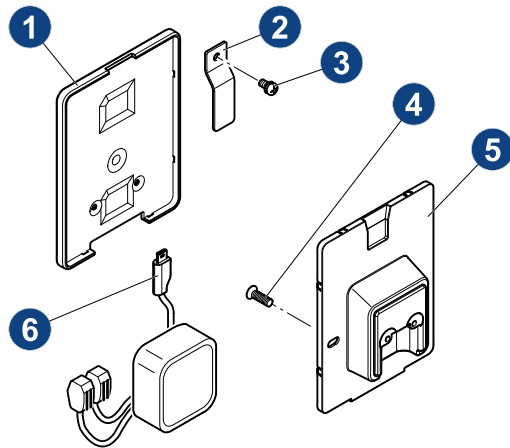
7.3 安裝準備

- 請詳閱本手冊以熟悉所需工具、零件及安裝步驟，避免因不當安裝而造成不必要損耗。
- 安裝應依據本手冊所載步驟進行。
- 若未經明確核准即擅自偏離本手冊步驟而造成負面後果，唯寶概不負責。
- 安裝過程中需為地面與牆壁之間的區域提供防水設置；馬桶底部不應用水泥固定安裝，否則容易發生損壞。由於陶瓷容易受損，安裝時應小心拿取，並請勿將螺帽鎖轉過緊，以免損傷產品。
- 請留意 [5 "產品技術規格"](#)。
- 安裝後，應於首次通電前先行供水。
- 出貨前的廠內水測可能殘留一些清水，因此您取出產品時若發現少量水流出，屬於正常現象。

安裝

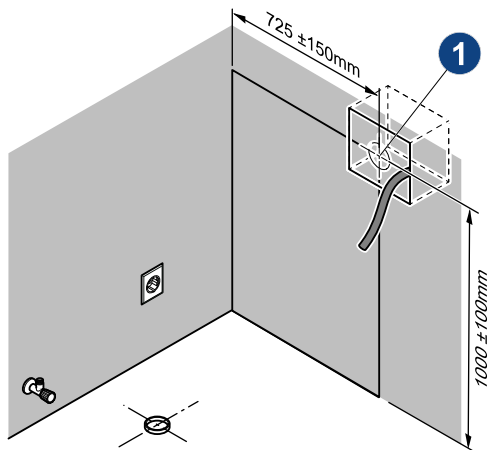
7.4 安裝遙控器

壁架包含以下部分：



- 1 壁架前片
- 2 防盜鉤
- 3 2x 螺絲 M4 x 8
- 4 2x 沉頭螺絲 M4 x 45
- 5 壁架後片
- 6 Micro-USB插頭適配器

壁架盒位置：

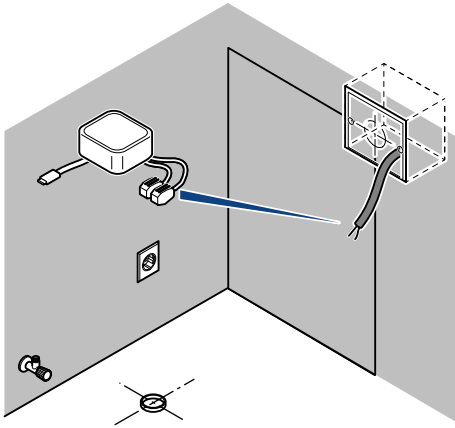


- 1 安裝中心點

1. 應在牆壁上開設可供安裝接線盒(型號86HS50II)的開口。

安裝

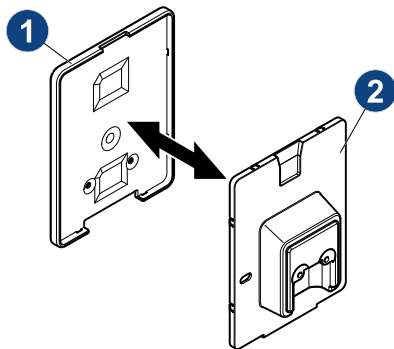
安裝線束及適配器：



2. 將接線盒安裝於牆面後，應將適配器連接至電線。

▶ 功率等級：110-120 V ~，60 Hz

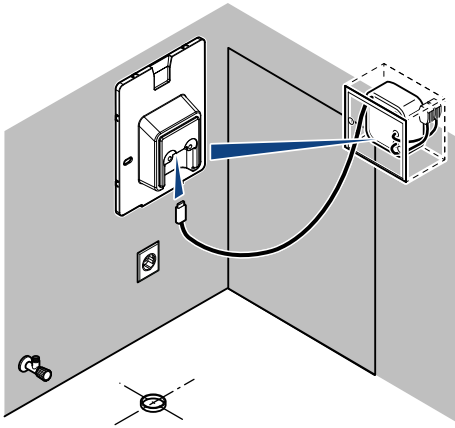
取下前蓋：



- 1 壁架前片
- 2 壁架後片

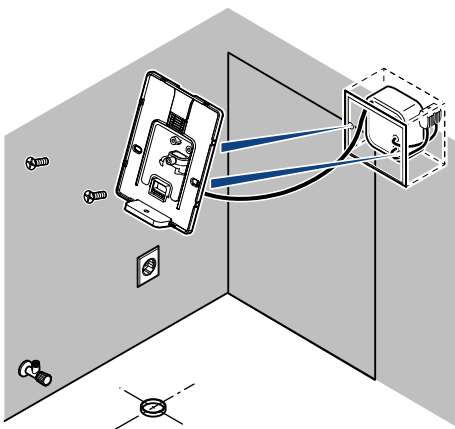
安裝

連接壁架後片：



3. 將適配器接入接線盒後，將Micro-USB插頭插入壁架後片。

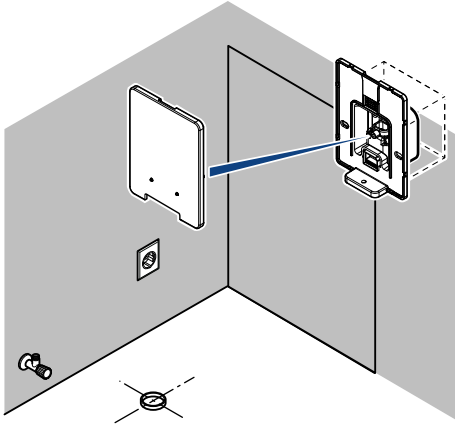
安裝壁架後片：



4. 將Micro-USB線插入壁架後片後，必須將壁架後片鎖入接線盒。

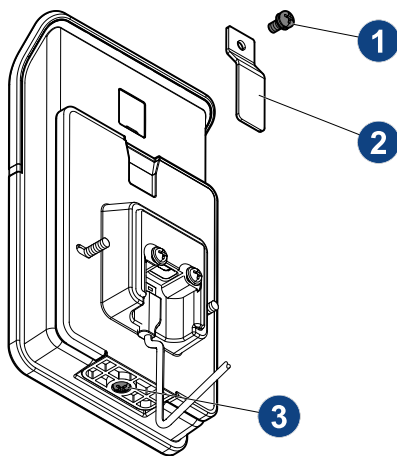
安裝

安裝壁架前片：



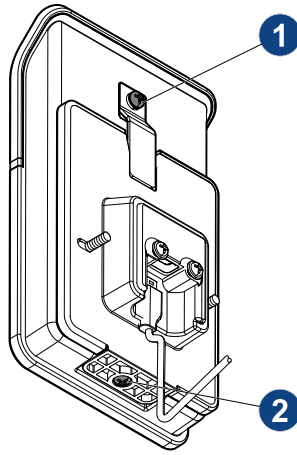
5. 將壁面掛架的主要部分鎖至接線盒後，必須將壁面掛架蓋扣上。

將遙控器固定在壁架(選配)上：

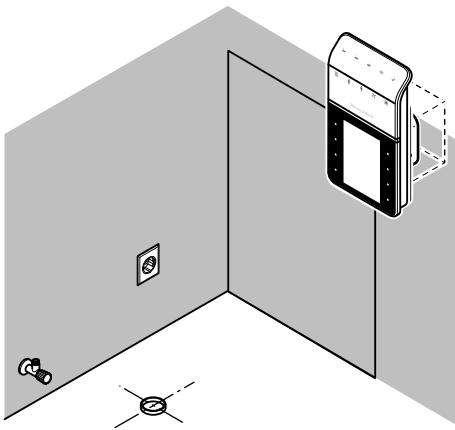


- 1 螺絲(M4x8)
- 2 防盜鉤
- 3 螺絲(M4x8)

安裝



- 1 防盜鉤
- 2 螺絲(M4x8)



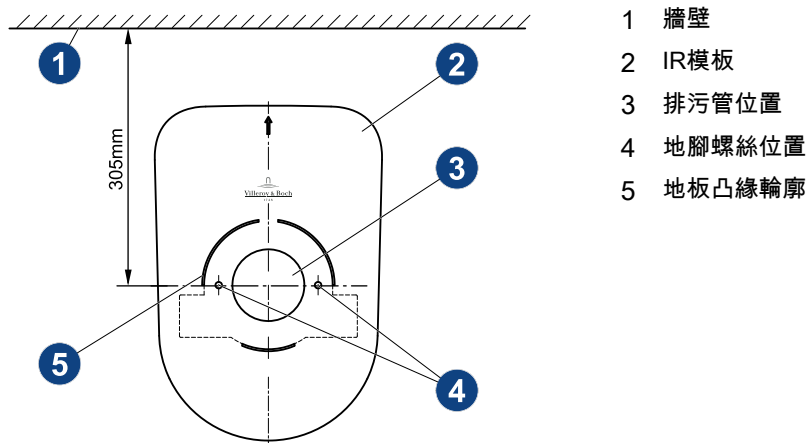
- 6. 壁面掛架裝妥後，便可將遙控器掛上。
- 7. 可選購防盜鉤及螺絲(M4x8)將掛架固定。也可利用其中的磁鐵吸附定位。

安裝

7.5 安裝馬桶

按照以下詳細步驟中的安裝規格固定馬桶。完成後，將連接線接上馬桶接頭並鎖緊。將其他暴露在外的連接線整理妥當。

標記安裝位置：



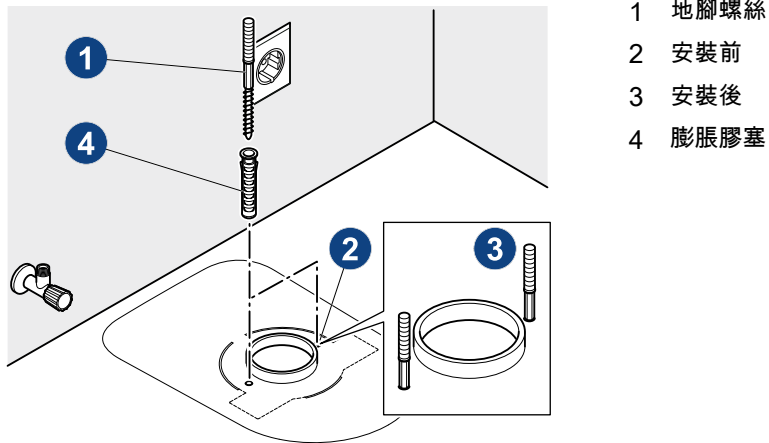
1. 標出地腳螺絲的安裝位置，地板凸緣和馬桶的輪廓。

▶ 使用麥克筆及安裝模板。

2. 拆除安裝模板。

安裝

安裝地腳螺絲：

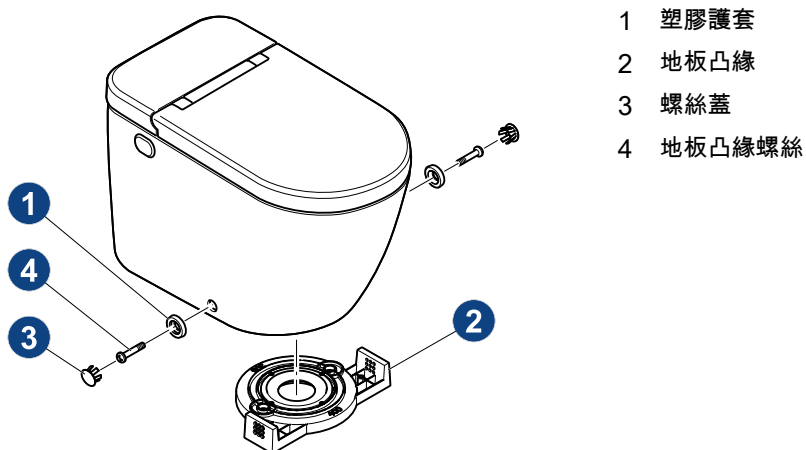


3. 用電鑽在標記的各地腳螺絲位置分別鑽出一個 $\varnothing 10 \times 55$ mm的孔洞。

► 使用震動電鑽。

4. 用可調整螺絲扳手固定膨脹膠塞($\varnothing 10 \times 50$ mm)及接地螺絲(M8x36/ST7.5x46mm)。

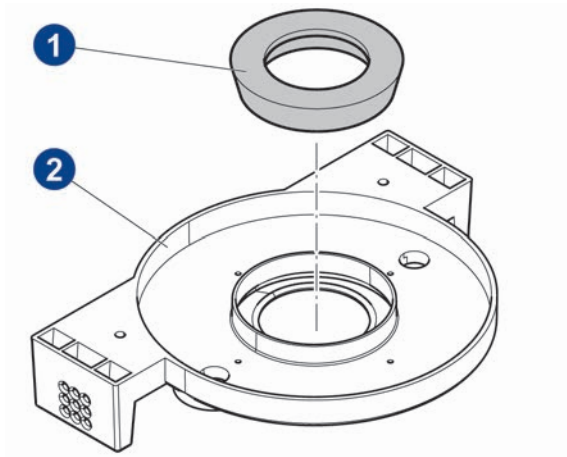
馬桶與地板凸緣固定前的準備：



5. 拆下地板凸緣兩側的螺絲，並將地板凸緣從馬桶上拆除。

安裝

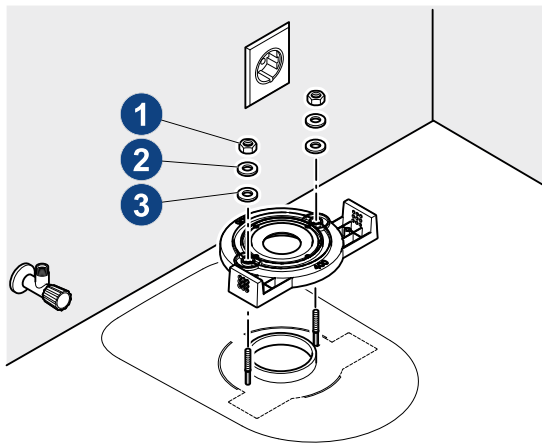
地板凸緣的準備：



- 1 蠟環
- 2 地板凸緣

6. 安裝蠟環。

固定地板凸緣：

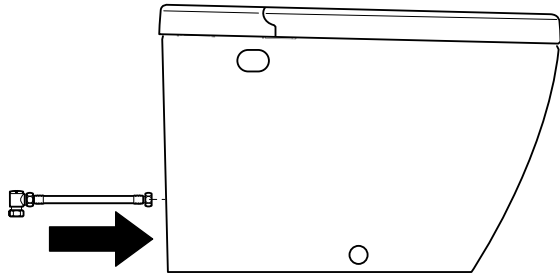


- 1 六角螺帽 (將螺帽轉緊)
- 2 平板墊圈
- 3 橡膠墊圈

7. 將平板墊圈套在地腳螺絲上之前，應使地板凸緣的外輪廓對齊地板上的輪廓。

安裝

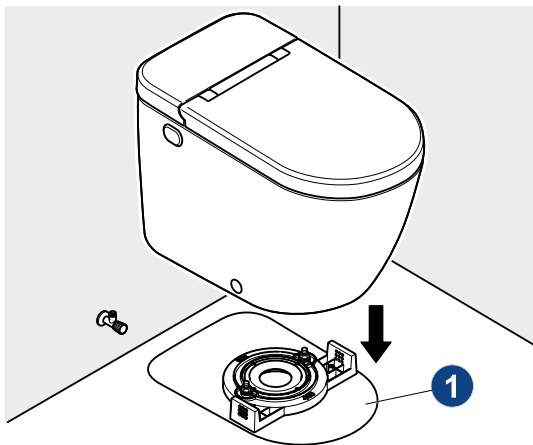
安裝供水：



8. 將含有過濾器的供水軟管安裝在馬桶連接入口上。

▶ 將螺帽轉緊。

固定馬桶：



1 馬桶輪廓

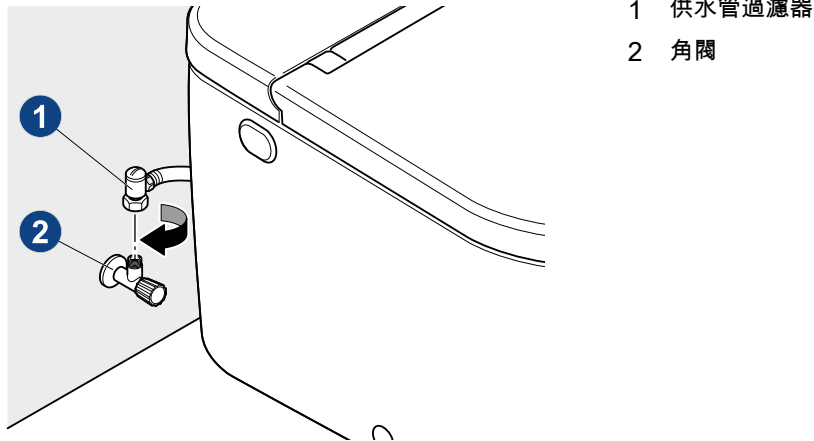
9. 仔細清潔安裝區域的地面。

10. 抬起馬桶陶瓷桶身底部，移動到地板凸緣上方，使陶瓷桶身底部對齊輪廓線。

11. 小心放下馬桶。

安裝

連接供水軟管接頭配件：



12. 將過濾器安裝在供水軟管的角閥上。

► 將螺帽轉緊。



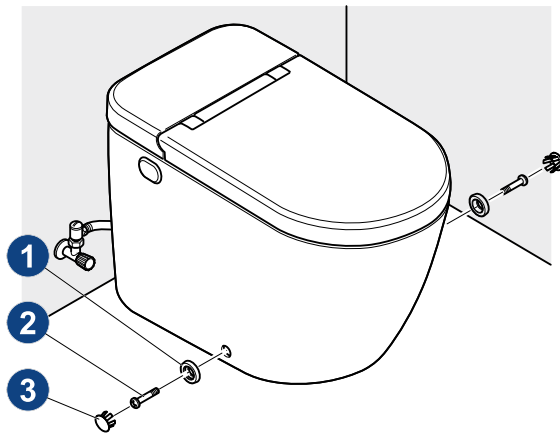
注意
請勿過度彎折扭曲供水軟管。

檢查連接處是否緊密：

13. 開啟角閥。
14. 按下「沖刷」鈕3次以上，產生持續沖刷效果。
15. 檢查所有連接處有無洩漏。
16. 若未發現漏水就關閉角閥。

安裝

固定馬桶：



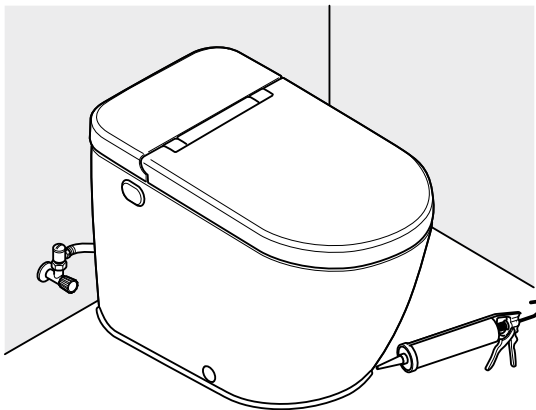
- 1 塑膠護套
- 2 地板凸緣螺絲
- 3 螺絲蓋

17. 用塑膠護套覆蓋地板凸緣螺絲。

18. 將螺絲鎖緊。

19. 蓋上螺絲蓋。

塗抹防霉密封劑：



20. 清潔馬桶陶瓷桶身底部周圍的地面。

▶ 使用乾布。

21. 在陶瓷桶身底部均勻塗上密封劑。

▶ 使用防霉密封劑。

安裝

7.6 使用前的準備及測試

1. 開啟角閥。
2. 確認電力供應。
3. 確定電源插頭已經插緊。
4. 壓下接地漏電斷路器。
5. 測試臀部清洗功能及女性清洗功能。



警告！

碰觸通電組件導致電殛！

可能造成嚴重傷害甚至死亡。

電源插頭應插接於接地插座，否則若發生停電或接地漏電時可能導致觸電。
請使用110伏交流電，否則可能導致產品故障。

拆除

8 拆除



小心!

不當處理有害環境物質造成環境危害。

有害環境物質的不當處理，特別是不當棄置，可能造成嚴重環境危害。

回收電子設備或正確棄置。請勿將電子設備棄置於家用廢棄物中。

遵循當地法規。

1. 關閉角閥供水。
2. 拔掉電線。

按照安裝順序相反的順序拆除ViClean-IR系統 ["安裝", 14 页码](#)。

TW

10-2015

色彩與尺寸允許一般公差。本公司保留進行技術升級製造與改變顏色的權力。