

FACTBOOK KINDGERECHTE BÄDER

PLANUNG UND PÄDAGOGIK

BÄDER ZUM WACHSEN UND LERNEN

SICHERHEIT UND KREATIVITÄT

Gebäude und ihr positiver Einfluss auf Kinder

Kinder im Vorschulalter entwickeln sich am besten, wenn sie sich sicher und geborgen fühlen. Architektur, Gestaltung und Design leisten dafür einen wesentlichen Beitrag, indem sie die spielerische Neugier der Kinder wecken und Orientierung geben. Auf dieser Grundlage hat Villeroy & Boch die Kollektion O.novo Kids für und mit Kindern entwickelt. Im Dialog mit Pädagogen, Architekten und den Designern ist so eine Kollektion entstanden, die durch ihre vielfältigen Angebote das intuitive Lernen der Kinder fördert.

IMPRESSUM

Herausgeber: Villeroy & Boch AG, Bad und Wellness, Mettlach

Grafik/Layout: VSF&P, Hamburg

Konzept/Text: BUILDING-MATTERS, Dessau

Fotos Ennepetal: Andreas Eschrich, Lippstadt

Zeichnungen Ennepetal: RSArchitekten, Lippstadt

Fotos Saarlouis: Josef Brockschnieder, Mettlach

Zeichnungen Saarlouis: FLOSUNDK, Saarbrücken

© Villeroy & Boch AG



Inhalt

- 2 Einführung
- 4 Pädagogik und Architektur
- 6 Entwicklung O.novo Kids
- 8 Farbe und Funktion
- 10 Ergonomie
- 12 Hygiene
- 14 Planung
- 16 Objektbericht Ennepetal-Voerde
- 20 Interview Ökonomie
- 22 Objektbericht Saarlouis
- 26 Interview Pädagogik
- 28 Produktübersicht
- 34 Projects



ORIENTIERUNG UND FREIRAUM

Warum Kinder eine klare Architektursprache bevorzugen und welche Flexibilität und Offenheit die Räume anbieten müssen...

Kindergartenpädagogik ist heute mehr als Betreuung und Beschäftigung. Sie ist Teil des Bildungssystems. Das hat auch Auswirkungen auf die Architektur. Kinder sollen Lust am Handeln, Gestalten und Ausprobieren bekommen, sodass sie ihre Fantasie ausleben und ihre Persönlichkeit frei entfalten können. Entsprechend ist es an den Architekten inspirierende Lernlandschaften zu gestalten, die die Kinder spielerisch mit den Aufgaben im Alltag vertraut machen – sei es der Türdrücker oder die Badarmatur. Dafür bedarf es eines Wechsels der Perspektive.



SELBSTTÄTIGES LERNEN

Kinder probieren gerne aus. So entwickeln sie ein Gefühl für die Statik und Stabilität in ihrer Umwelt.



GEMEINSAM LERNEN

O.novo Kids bietet mehr als gute Keramik und passende Ergonomie. Dafür haben die Experten von Villeroy & Boch bei intensiven Workshops mit den jungen Nutzern die Perspektive der Kinder eingenommen.



Mit Kindern für Kinder

Eine Bad-Kollektion für Kinder mit bester Qualität, die Spaß und Funktion verbindet. So lautete die Vorgabe an die Produktentwickler von Villeroy & Boch. Im Dialog aller Beteiligten sollte eine Kollektion entstehen, die durch intuitives und kindgerechtes Design die natürliche Entwicklung der Kinder fördert. Höchste hygienische Standards für eine sichere Handhabung waren selbstverständlich gesetzt.

Eine Idee muss sich beweisen

Gutes Design und beste Qualität reichten bei Villeroy & Boch noch nicht für die Marktreife. Erst sollten ausführliche Tests die sichere Handhabung der Keramiken und des Zubehörs überprüfen. In intensiven Workshops bestätigten dann Kinder und Pädagogen die Alltagstauglichkeit der Kollektion. So wiesen ausführliche Versuchsreihen nach, dass die Kinder intuitiv die passende Höhe des dreistufigen Waschtisches nutzten, wenn sie ohne Anleitung ihre Hände reinigten. Eine schöne Bestätigung dafür, dass Kinder über selbsttätiges Handeln Erfolgserlebnisse im Umgang mit O.novo Kids erfahren können.

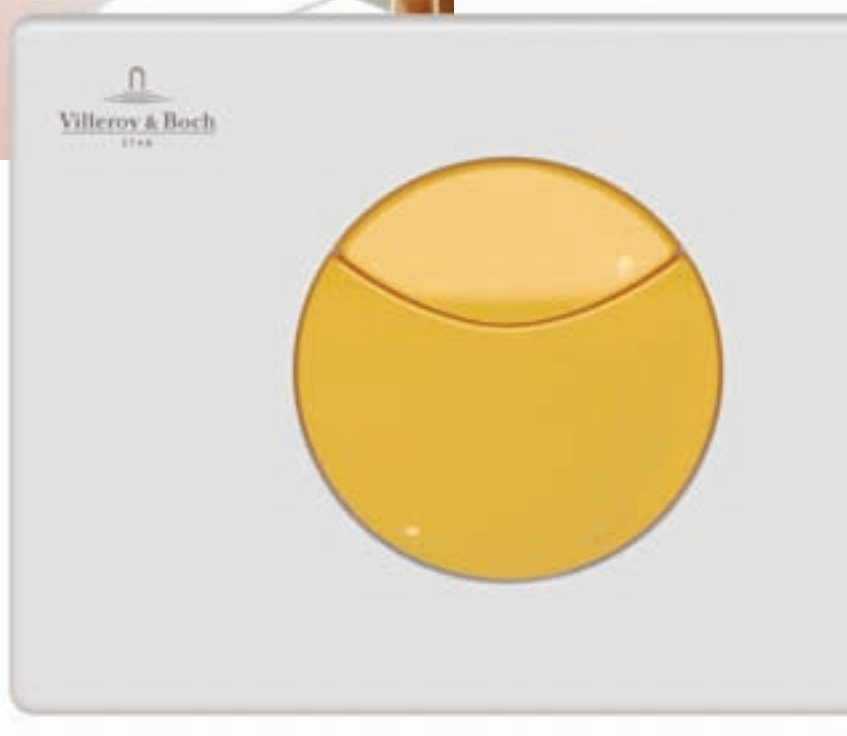
Crowdstorm für Kids

Neben den Aspekten der Ergonomie und der Pädagogik stand bei diesem Projekt vor allem eines im Fokus: Der Spaß und damit die Akzeptanz der Kinder. Dafür aktivierte Villeroy & Boch über einen Crowdstorm die Kreativ-Community. Aus 51 Entwürfen lieferten drei Designs die Basis der neuen Badkollektion für Kinder. Im intensiven Dialog mit Pädagogen, Designern, aber vor allem mit den Kindern selbst, hat Villeroy & Boch so die Kollektion O.novo Kids entwickelt und zur Marktreife gebracht.



FARBE UND FUNKTION

Kann Architektur zu bunt sein?



„Buntheit“ der Kinder

Für die Auswahl der Farben in einem Kindergarten empfehlen die meisten Pädagogen eine konkrete Zuordnung und raten etwa für die Aufenthaltsräume zu einer dezenten Farbigkeit. So werden diese nicht überfrachtet und die eigene „Buntheit“ der Kinder gelangt zur freien Entfaltung. Eingangsbereiche und Flure können dagegen auffälliger und kontrastreicher gestaltet sein. In Ruhe- und Schlafräumen würden starke Kontraste hingegen ihrer Funktion widersprechen. Zur Unterstützung der Orientierung eignen sich die Primärfarben. Diesem Ansatz folgt die Kinderserie O.novo Kids mit dem Einsatz der Farben Rot, Gelb und Blau.

Intuitive Orientierung

Farben sind in der Pädagogik ein anerkanntes Werkzeug mit dem sich Lernerfolge über intuitive Anleitungen erzielen lassen. Bei farbigen Bedienelementen zum Beispiel wird diese Mechanik zur Markierung ihrer Handhabung genutzt. Genau wie bei den Betätigungsplatten der WC-Spülung, oder den verschiedenfarbigen Sitzringen lenken sie die Aufmerksamkeit der Kinder intuitiv auf das Aktivieren der Funktion. Zusätzlich erleichtert der kindgerechte Hebel der Armatur die Handhabung und ein integrierter Verbrühschutz vermittelt das Gefühl von Sicherheit. Einhebelmischer in Blau, Gelb und Rot können bunt kombiniert werden und animieren die Kinder zum selbstständigen Handeln. Die erfolgreiche Bewältigung der "Herausforderung" trägt zur Stärkung des Selbstbewusstseins bei und steigert den Lerneffekt.



KINDGERECHTE ERGONOMIE

Design für Kinder kann mehr...



HÖHE UND TIEFE STIMMEN

Kinder lernen schnell und entscheiden sich intuitiv für das passende Angebot im Bad. Die Ausladung des Waschtisches ist dabei an die Armlänge der Kinder in unterschiedlichen Altersklassen angepasst.



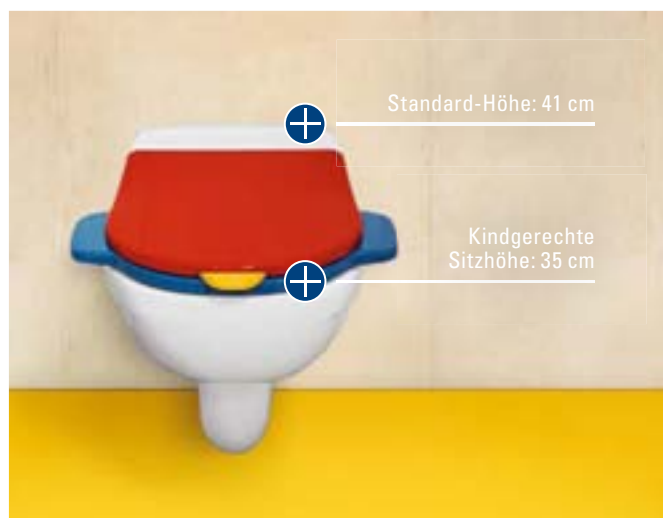
ERREICHBAR MIT SIGNALWIRKUNG

Das Auslösen der Spülung wird den Kids gleich doppelt erleichtert. Schon die Farbigkeit signalisiert: „Hier geschieht etwas“. Gleichzeitig sind die Drücker in Griffweite. Ein spezielles ViConnect-Element garantiert die sichere Montage in der passenden Höhe.



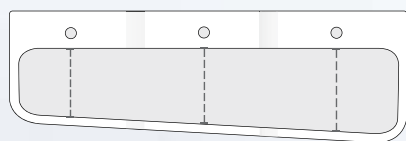
DER „PASSENDE“ SITZRING

Spielerisch lernen die Kinder welcher der beiden Sitzringe zu ihnen passt. Farbigkeit unterstützt die Orientierung. Haltegriffe und die kindgerechte Ergonomie ermöglichen eine sichere Handhabung und geben den Kindern das gute Gefühl, den Gang zum WC zu beherrschen und ermutigen zum selbstständigen Handeln.



KERAMIK FÜR KINDER

Das ergonomische Design von O.novo Kids entspricht in Größe und Form den Anforderungen der Kinder. So sind sie mit einer Höhe von 35 cm beim Wand-WC und 26 cm beim Stand-WC leicht erreichbar.



220 mm 245 mm 275 mm



550 mm 600 mm 650 mm



HYGIENE WILL GELERNT WERDEN

Kinder lernen Hygiene durch Nachahmung und Ausprobieren

Das Gefühl für die Körperhygiene entwickeln Kinder sowohl unter Anleitung von Erwachsenen als auch im gegenseitigen Austausch in der Gruppe. Wichtig dabei ist, dass die Ausstattung und das Design im Nassbereich ein spielerisches Lernen durch Erfolgserlebnisse ermöglicht und fördert. Natürlich klappt nicht alles auf Anhieb. Dafür gibt es Bad-Keramiken, die durch ihre Form und Oberfläche einen wesentlichen Beitrag zur Hygiene leisten.



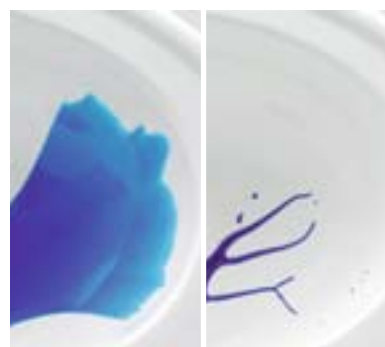
KEINE CHANCE FÜR BAKTERIEN

Tests haben ergeben, dass die Silber-Ionen in der Glasur durch ihre antibakterielle Wirkung das Bakterienwachstum um mehr als 99,9% eindämmen. In der Folge können chemische Reinigungsmittel reduziert werden.



FORMGEBUNG FÜR MEHR SAUBERKEIT

Spülrandlose WC's ermöglichen eine besonders gründliche und schnelle Reinigung, auch durch die Spülung des kompletten Innenbeckens. Das Kinder Wand-WC ist mit dieser hygienischen DirectFlush-Technologie ausgestattet.



AUF DIE OBERFLÄCHE KOMMT ES AN

Eine speziell veredelte Oberfläche ist besonders kratzfest und langlebig. Sie zeichnet sich durch die hohen Standards der verwendeten Werkstoffe aus und ist zudem besonders hygienisch und sauber.





FÜR KINDER ENTWERFEN

Besondere Anforderungen an die Organisation der Flächen und die Anpassungen der Höhen für eine kindgerechte Planung.

Eine „zentrale“ Funktion

Der Tagesablauf in einer Kita folgt oft dem Muster von Ritualen, wie etwa die Reinigung der Hände vor dem Essen oder die Mittagsruhe danach. Über den Ausbau hinaus ergeben sich daraus Anforderungen für die Architektur. Bei der Organisation der Grundrisse etwa spielt die Positionierung der Wasch- und WC-Bereiche für die ritualisierten Abläufe in der Kita eine besondere Rolle.

Die Nassbereiche einer Kita sollen grundsätzlich den Aufenthaltsbereichen zugeordnet sein. Da Kinder den Umgang mit Hygiene erst noch lernen, sollten kurze Wege eine schnelle Erreichbarkeit der WCs sichern. Über Vorgaben zur Anzahl und Qualität, Dimensionierung sowie Montage informieren Fachpublikationen wie das jährliche Special des Verlages Ernst&Sohn „Kindertagesstätten“ oder die Veröffentlichungen der DGUV, die im WEB unter www.sichere-kita.de zu finden sind.





Die „geregelte“ Umsetzung

Selbstverständlich erleichtern die Anordnung und das Design den Kindern dabei Handhabung und Nutzung der unterschiedlichen Funktionen. Neben der Anleitung durch die Pädagogen lernen die Kinder den Umgang mit Hygiene von- und miteinander. Können Waschtische von mehreren Kindern gleichzeitig genutzt werden, wird das gemeinschaftliche Lernen gefördert. Eine offene Gestaltung der WC- und Nassbereiche dient zudem der Übersicht und erleichtert die Aufsicht über die Kinder. Neben vielen Fachpublikationen gibt die VDI-Richtlinie: VDI 6000 Blatt 6 umfassende Informationen zu den gesetzlichen Anforderungen an Sanitärräume in Kindergärten, Kindertagesstätten und Schulen.

Sicherheit und Ergonomie

Die VDI-Richtlinie enthält ein übergeordnetes Regelwerk für die architektonische Planung sowie detaillierte Angaben für die Umsetzung einer kindgerechten Ausstattung. Dabei spielen Größe und Reichweite der Kinder in Abhängigkeit vom Alter eine entscheidende Rolle. Im Zusammenspiel mit der Kollektion O.novo Kids bietet Villeroy & Boch mit passenden Vorwandelementen und einer Auswahl farbiger Betätigungsplatten eine flexible Lösung zur Montage der Keramiken in kindgerechter Höhe. Das Stand-WC ist mit einer Sitzhöhe von 260 mm und einem passenden ViConnect-Vorwandelement sogar für die Kleinsten bequem erreichbar. Mit abgerundeten Kanten und passgenauen Lösungen folgt das Design der Kollektion konsequent den ergonomischen Anforderungen der Kinder.

NATÜRLICHE BAUSTOFFE FÜR KREATIVE ENTFALTUNG

„Echte Wachstumsmöglichkeiten“ mit Wohlfühlatmosphäre. Materio und RSArchitekten gewinnen Dank eines außergewöhnlichen Projektansatzes den Wettbewerb für gleich drei Kindergärten mit einer überzeugenden Idee!





Grundrisse gestalten

Holzrahmenbau bietet optimale Freiheit in der Grundrissgestaltung. Einer von vielen Gründen für die enge Zusammenarbeit von RSA und Materio. Im Rahmen eines Investorenwettbewerbes der Stadt Ennepetal (Ruhr) für drei Kindergärten setzte sich Materio mit seiner Konzeption eines funktionalen und ökologischen Gebäudes durch und erhielt den Auftrag für den Bau aller drei Kindergärten an verschiedenen Standorten.

Vorausschauende Bauweise

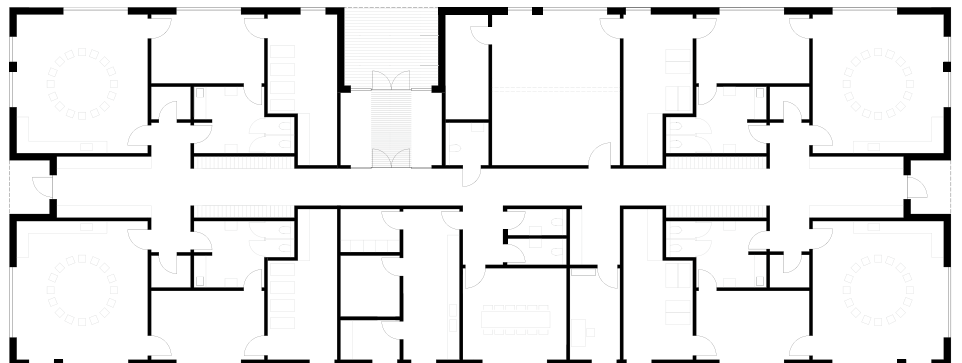
Das in Holzrahmenbauweise konzipierte Gebäude fügt sich in die Umgebung des attraktiven Neubaugebietes hervorragend ein. Mit geringem Aufwand kann es nach seiner Nutzung als Kita auch in 4-6 attraktive Wohneinheiten umgewandelt werden. Dieses zukunftssichere Raumkonzept wurde mit dem Träger individuell abgesprochen, um sowohl den baulichen Anforderungen als auch dem pädagogischen Konzept des Waldorfindergartens zu entsprechen. Gleichzeitig sichert es durch seine Flexibilität langfristige Planungssicherheit.



Ansicht



Ansicht



Grundriss

NEUBAU WALDORFKINDERGARTEN ENNEPETAL-VOERDE

Direkter Zugang zum Garten

Der Kindergarten bietet Platz für 4 Gruppen, die jeweils einen direkten Zugang zum Außenbereich haben. Große Fensterflächen mit sehr niedrigen Brüstungshöhen geben den Kindern eine freie Aussicht in den umschließenden Freibereich.



Freundlich und funktional

Das Gebäude des Waldorfkinder Gartens ist funktional und erfüllt gerade damit die pädagogischen Anforderungen des Trägers. Diese wurden in mehreren Workshops und Planungsgesprächen mit allen Beteiligten abgestimmt. Die verwendeten natürlichen Baustoffe und das energetische Konzept entsprechen den anspruchsvollen Vorstellungen der Kommune und des Trägers.



Selbsttätiges Handeln

Dem Leitgedanken dieses Ansatzes folgend, enthält die Ausstattung auch der Nassbereiche Angebote für die Kinder, die sie dem Stand Ihrer Entwicklung folgend, selbstbestimmt nutzen können. So bietet der Waschtisch mit drei unterschiedlichen Höhen und Tiefen dem Kind die Möglichkeit eigenständig zu entscheiden, wo es seine Hände reinigt. In der Praxis bestätigt sich dieser Ansatz, da die Kinder intuitiv den für sie passenden Bereich am Waschtisch nutzen. Durch seine Formgebung ermöglicht der Waschtisch das eigenständige Handeln und kann so zu einer positiven Bestätigung nach einer selbständig getroffenen Entscheidung beitragen.





Orientierung und Funktion

Der Bau richtet sich in erster Linie nach Süden aus, während sich die Bad- und WC-Bereiche nach Norden orientieren. Entsprechend der Ausrichtung der Waldorfpädagogik finden sich die Angebote zum spielerischen Lernen in der gesamten Einrichtung wieder. Selbstverständlich auch in den vier Nassräumen, die den Gruppenbereichen zugeordnet sind. Mit Signalfarben lenken die Armaturen und Betätigungsplatten der WC's die Aufmerksamkeit auf ihre Funktion. Selbst die Sitzringe weisen mit den Farben Rot, Blau und Gelb auf unterschiedliche Nutzungsmöglichkeiten durch die Kinder hin.



BAUTAFEL

PROJEKT	Nachhaltiger Neubau Waldorfkindergarten Ennepetal-Voerde, Vilvoorder Straße
TRÄGER	Waldorfkindergarten Ennepetal-Voerde
GENERALUNTERNEHMER	Materio GmbH www.materio.de
PLANER	RSA – Rinsdorf Ströcker Architekten GmbH www.rsarchitekten.de
VERGABEVERFAHREN	Eingeladener Wettbewerb der Stadt Ennepetal
BAUBEGINN	Juni 2017
BAUZEIT (ROHBAU)	2 Wochen
ROHBAU	Holzrahmenbauweise
EINWEIHUNG	Januar 2018 ab Fertigstellung Bodenplatte
NUTZFLÄCHE	ca. 700 m ² (75 Kinder in 4 Gruppen)
INVESTITIONSVOLUMEN	ca. 2 Mio. Euro
PRODUKTE VILLEROY&BOCH	Badserie O.novo Kids

„DER KONSEQUENTERE PROJEKTANSATZ“

Gute Architektur und Wirtschaftlichkeit gewinnen Wettbewerbe.



Carsten Rinsdorf
Architekt
RSArchitekten,
Lippstadt



Johannes Berger
Geschäftsführer
Materio Gruppe
Soest

Neue Wege

V&B: Ist es üblich, dass Sie als Bauträger der öffentlichen Hand eine Immobilie errichten, vermieten und betreiben? Wie funktioniert das bei den drei Kitas, die sie errichten werden?

J. Berger: Die Stadt Ennepetal hat für drei Kindergärten einen Investorenwettbewerb ausgeschrieben. Wir kauften alle drei Grundstücke und erstellten diese Kindergärten. Nach der Fertigstellung vermieten wir die Kindergärten an die jeweiligen Träger über eine Laufzeit von 20 Jahren. Sollten die Träger ausfallen, ist die Kommune in der Pflicht einen neuen Träger zu finden.

Der erste Preis

V&B: Geschwindigkeit und Nachhaltigkeit mit der das Gebäude errichtet wurde war ein bestimmendes Argument für den Gewinn des Wettbewerbes. Warum waren Sie da besser als andere, was war ausschlaggebend für Ihr Konzept?

C. Rinsdorf: Das verdanken wir den Vorteilen des Holzbaus, der es uns ermöglicht, die Phase der Werk- und Ausführungsplanung zu straffen. Natürlich sparen wir auch durch den hohen Grad der Vorfertigung und bei der Ausführung selbst, etwa durch die Verkürzung der Trocknungszeiten insgesamt.

„Nachhaltige“ Architektur?

V&B: Welche Bedeutung hat für Sie die „Kindergarten-Architektur“, wenn Sie an das zukünftige kommunale Auftragsvolumen denken. Lohnt sich aus Ihrer Sicht eine Spezialisierung auf die Ausführung in Holzbauweise?

J. Berger: Auf jeden Fall! Unsere langjährige Erfahrung bei Kindergartenprojekten und mit dem Baustoff Holz steht für unsere Kernkompetenz auf diesem Gebiet. Wir bemerken auch bei der öffentlichen Hand eine steigende Offenheit für den Holzbau und die damit verbundenen Vorteile. Nicht zuletzt das Thema „Innenraumgesundheit“ spielt ja gerade bei Kitas eine herausragende Rolle.



Quelle: Materio

Architektur ist Dialog

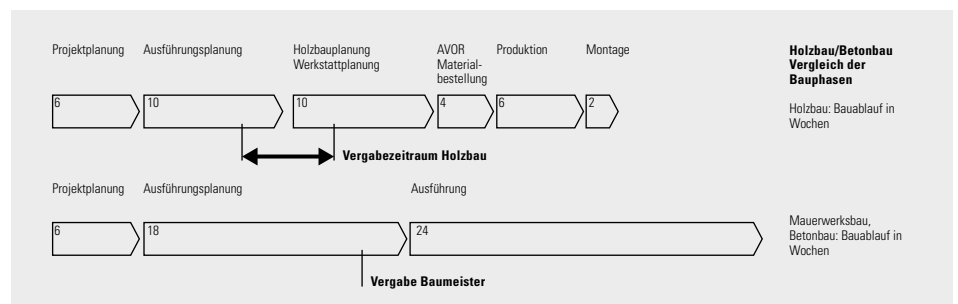
V&B: In der Planungsphase mussten die unterschiedlichen Anforderungen des Betreibers, des Architekten mit denen des Investors und Betreibers abgeglichen werden. Worin lag dabei der Schlüssel zum Erfolg?

C.Rinsdorf: Durch die langjährige Kooperation mit unseren Partnern, etwa dem Unternehmen Materio, können wir kurze Bauzeiten verbindlich zusagen. Basis unserer Zusammenarbeit ist eine sorgfältige Vorplanung, die alle Interessen, eben auch die der späteren Nutzer, an einen Tisch bringt. Spätestens im Betrieb der Immobilie zahlt sich das dann sprichwörtlich aus.

„Pädagogische“ Architektur?

V&B: Welche Gründe gaben den Ausschlag für den Einsatz der Serie O.novo Kids von Villeroy&Boch?

C. Rinsdorf: Über die hochwertige Keramik heraus erfüllt diese Badkollektion konsequent sowohl die ergonomischen als auch die pädagogischen Anforderungen an kindgerechtes Design. Waschtische mit unterschiedlichen Höhen und Signalfarben zur Kennzeichnung der Funktion sind hier beispielhaft umgesetzt und unterstützen die Kinder so beim eigenständigen Lernen.



Vergleich der Bauzeiten Holzbau und Massivbau

GEGENSÄTZE ZIEHEN SICH AN

Zeichen seiner Zeit



Der neue Anbau in Massivholzbauweise mit den Gruppenräumen



Schnitt



Ansicht

Die Christkönigkirche in Saarlouis ist in vieler Hinsicht beispielhaft. Zunächst wurde sie Ende der 60er Jahre errichtet, um einer wachsenden katholischen Gemeinde im Stadtteil Roden ausreichend Platz zu bieten. Der Architekt Günter Kleinjohann entwarf sie im Stil des „New Brutalism“, wobei sich brutal nicht auf die deutsche Sprache bezieht, sondern vielmehr auf „béton brut“, den französischen Ausdruck für Sichtbeton. Heute dient das Gotteshaus den größten Teil des Jahres als Spielbereich einer Kita.



Lageplan



Aufgang zur Freifläche auf dem Dach des eingestellten Kubus mit den Funktionsräumen der Kita



Neue Nutzung

Im Jahr 2008 wurde die Kirche aufgrund des baufälligen Kirchendaches aus der Gottesdienstordnung von Saarlouis gestrichen. Die Architekten von FLOSUNDK wollten den außergewöhnlichen Raum nicht ungenutzt lassen. Das Büro gewann mit seinem Entwurf den Wettbewerb für die neue Kita der Christkönig- Gemeinde. Ihr Neubau besteht aus einem zweigeschossigen Rechteck auf der Rückseite der Kirche, sowie einem Raum im Raum innerhalb der Kirche. Konstruiert wurde beides in Holzständerbauweise. Der eingestellte Kubus wurde in Holzständerbauweise, der aussenliegende Neubau in Massivholzbauweise errichtet.



Proportionen

Der Neubau orientiert sich an den Linien und Proportionen des Denkmals. Die Eigenständigkeit der neuen Gebäudeteile wird durch ihre Oberfläche ablesbar. FLOSUNDK nahmen durch die Verwendung von dunkel lasiertem, sägerauem Holz als Fassade die Textur der vorhandenen Sichtbetonwände auf.



Große Freifläche auf dem "Dach" des eingestellten Kubus. Viel Platz zum Toben und für Veranstaltungen

Freie Spielfläche

Der ursprüngliche Kirchenraum ist der wichtigste Raum der Kita. FLOSUNDK stellten hier eine hölzerne Box in das Kircheninnere, die Küche und Nebenraum beherbergt. Der Kirchenbau fungiert dabei als überdachter Außenraum. Wände, Decke und Boden des „Holzgebäudes“ werden wie Außenbauteile wärmedämmend ausgeführt. Treppen führen auf das Dach des eingestellten Volumens, welches als Spielfläche und auch für Gottesdienste genutzt werden kann. Die Kinder genießen diesen Ort mit seinem diffusen Licht, der ihnen Platz zum Toben bietet.



Die Gruppenräume im Anbau mit viel Tageslicht



Dank AntiBac sind die Oberflächen der Keramik besonders hygienisch



Die Waschtische wurden in Griffhöhe der Kinder montiert

Spielerischer Umgang

Wie beim ausgelassenen Spiel erfahren Kinder im Vorschulalter ihren Körper auch über ihre persönliche Hygiene. Dabei entwickeln sie erst im Laufe der Zeit eine sichere Handhabung im Umgang mit den Herausforderungen in Bad und WC. Dafür hat Villeroy & Boch ein spezielles Angebot entwickelt. Neben einer kindgerechten Ergonomie ist das Wand-WC mit der spülrandlosen Technologie DirectFlush ausgestattet, wodurch die Reinigung erleichtert und damit die Hygiene deutlich verbessert wird. Zusätzlich sorgt die Oberfläche AntiBac mit ihrer antibakteriellen Wirkung für mehr Sauberkeit bei der „Handhabung“ der Keramik.

BAUTAFEL

PROJEKT	Kita Christkönig, Saarlouis Neubau / Bauen im Bestand
BAUVORHABEN	Kindergarten als An- und Einbau einer denkmalgeschützten Kirche
BAUTRÄGER	Pfarreiengemeinschaft Saarlouis rechts der Saar Pfarrer Hans-Kurt Trapp
BETRIEBSTRÄGER	Katholische KiTa gGmbH Saarland Gesamtleiterin Simone Speicher
PLANER / BAULEITUNG	FLOSUNDK ARCHITEKTUR + URBANISTIK GMBH am Mügelsberg 4, 66111 Saarbrücken
BAUBEGINN	Ende 2015
BAUWEISE	Holzständerbau, Holzmassivbau
ERÖFFNUNG	August 2017
NUTZFLÄCHE	ca. 1300 m ² (ca. 100 Kita- und 33 Krippenplätze)
INVESTITIONSVOLUMEN	ca. 3,5 Mio. Euro
PRODUKTE VILLEROY&BOCH	Badserie Architectura

ERFOLGREICHE SYNTHESE

Kita in denkmalgeschützter Betonkirche



Mario Krämer
Architekt
FLOSUNDK, Saarbrücken



Simone Speicher
Gesamtleiterin Kitas,
Katholische KiTa gGmbH,
Saarland



Stefan Driesch
Standortleiter
KiTa Christkönig,
Saarlouis

Frage V&B: Die Vorgabe der denkmalgeschützten Kirche spricht, vorsichtig ausgedrückt, eine „markante“ Architektursprache. Wie sehen Sie den Gegensatz des Sichtbetons – auch New Brutalism genannt – zu der Geborgenheit, die ein Kindergarten vermitteln soll?

Herr Krämer: Für uns war es die Frage: wie gehen wir mit diesem Denkmal aus Beton um? Der Sichtbeton wurde im Original bis in das kleinste Detail ausgeführt. Sogar die Kerzenhalter der Kirche folgen dieser Materialität. Diesem groben Material setzten wir als Antwort Fichtenholz entgegen. Bemerkenswert, dass es auch für die Schalung des Betons verwendet wurde. Bei diesem Entwurf steht das Material Holz auch für „freundliche Natürlichkeit“.

Frau Speicher: Ich teile die Aussage von Herrn Krämer und sehe eher die Vielfalt der Materialien statt eines Gegensatzes. Die „Holzkiste“ innerhalb des Sichtbetons ist sehr warm und wohlig gestaltet. Die Architekten gingen mit Farben sparsam um und geben dadurch den Kindern den Raum und die Projektionsfläche für ihre eigene Farbigkeit.





Frage V&B: Der Erfolg eines Projektes hängt zunehmend vom Ausgleich der sich teilweise widersprechenden Anforderungen ab. Wie konnten Sie die unterschiedlichen Interessen der Architektur und der Pädagogik abgleichen und erfüllen?

Herr Driesch: Wir hatten unzählige Jour Fixe, in denen jede Einzelheit abgestimmt wurde. Jede einzelne Farbe und Fliese haben wir gemeinsam beschlossen. Die Abstimmung war also sehr eng. Für die Kinder und mich als Leiter der Kita Cristkönig zählt: Der Bau ist naturbelassen und vermittelt ein warmes Gefühl. Warme Holzöne und weiß herrschen vor und schaffen für alle ein angenehmes Raumgefühl.

Herr Krämer: Uns war es darüber hinaus wichtig, dass der sakrale Charakter des Gebäudes erhalten bleibt. Daher haben wir den Neubau wie ein Möbel hineingestellt.

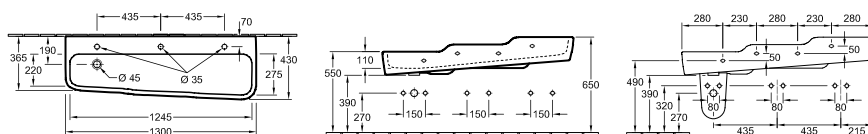
Frage V&B: Moderne Pädagogik umfasst die Schulung von Kindern in allen Bereichen. Wie hat dies auf den Neubau der Kita Einfluss genommen?

Herr Krämer: Frau Speicher, die Gesamtleiterin von 8 Kitas im Saarland, hat uns da mit einer verblüffenden Idee überrascht. Sie wollte auf allen Waschtischen unterschiedliche Armaturen. Erst im Gespräch erfuhren wir, dass die Kinder durch den Umgang mit unterschiedlichen Armaturen lernen diese zu beherrschen. Das sieht zwar merkwürdig aus, ist aber sehr lehrreich.

Frau Speicher: ...außerdem sollen ja auch die Nassbereiche Raum für das Ausprobieren und die Neugier der Kinder bieten. Immerhin entwickeln sie in diesem Bereich ihr eigenes Verhältnis zur Hygiene. Da ist es schon gut zu wissen, dass die WC's durch ihre Form besonders reinigungsfreundlich sind und dank einer speziellen Oberfläche Bakterien kaum eine Chance geben.

Keramik

REIHENWASCHTISCH O.NOVO KIDS



Modell Nummer

4A08 13 1300 x 430 mm

für 3-Loch-Armatur geeignet, 3 Hahnlöcher durchgestochen, ohne Überlauf

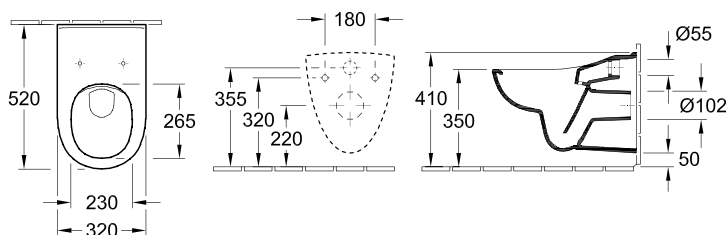
Zubehör

Ablaufhaube (Artikel-Nr. 721800), Armaturen

AntiBac
Villeroy & Boch

Ceramic Plus
Villeroy & Boch

TIEFSPÜLKLOSETT SPÜLRANDLOS FÜR KINDER O.NOVO KIDS



Modell Nummer

4690 R0 320 x 520 mm, EN 997

wandhängend, Abgang waagrecht

Zubehör

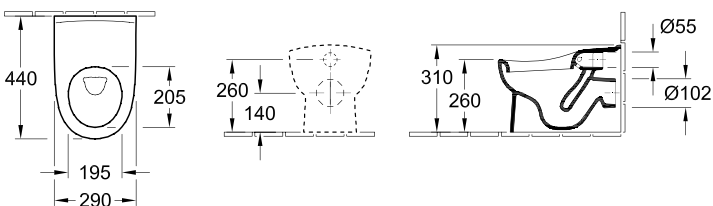
Kinder WC-Sitz

Direct Flush
Villeroy & Boch

AntiBac
Villeroy & Boch

Ceramic Plus
Villeroy & Boch

TIEFSPÜLKLOSETT FÜR KLEINKINDER O.NOVO KIDS



Modell Nummer

4691 10 290 x 440 mm, EN 997

bodenstehend, Abgang waagrecht,
mit Wassersparsystem AQUAREDUCT®: Spülwasserbedarf 3/4,5 Liter

Zubehör

Kleinkinder Schaumstoff-Sitzring

AntiBac
Villeroy & Boch

Ceramic Plus
Villeroy & Boch

Farben

KERAMIKFARBEN



01
Weiß Alpin

R1
Weiß Alpin
CeramicPlus

T1
Weiß Alpin
AntiBac

T2
Weiß Alpin
AntiBac
CeramicPlus

KERAMIKFARBEN BICOLOUR



BC9A
Ocean Blue

BCP5
Sunshine Yellow

ZUBEHÖR-FARBEN



9A
Ocean Blue

P5
Sunshine Yellow

P4
Cherry Red

KERAMIKFARBEN

01	Weiß Alpin
R1	Weiß Alpin CeramicPlus
T1	Weiß Alpin AntiBac
T2	Weiß Alpin AntiBac CeramicPlus

KERAMIKFARBEN BICOLOUR

BC9A	Ocean Blue
BCP5	Sunshine Yellow

ZUBEHÖR-FARBEN

9A	Ocean Blue
P5	Sunshine Yellow
P4	Cherry Red

Zubehör

SITZE



Modell Nummer

8M1261	Kinder WC-Sitz bestehend aus: 1 großer Sitzring, 1 kleiner Sitzring, 1 Deckel Scharniere aus Edelstahl
8M1161	Kinder WC-Sitz bestehend aus: 1 großer Sitzring, 1 kleiner Sitzring, ohne Deckel Scharniere aus Edelstahl
8M1361	Kinder WC-Sitz bestehend aus: 1 großer Sitzring, Scharniere aus Edelstahl

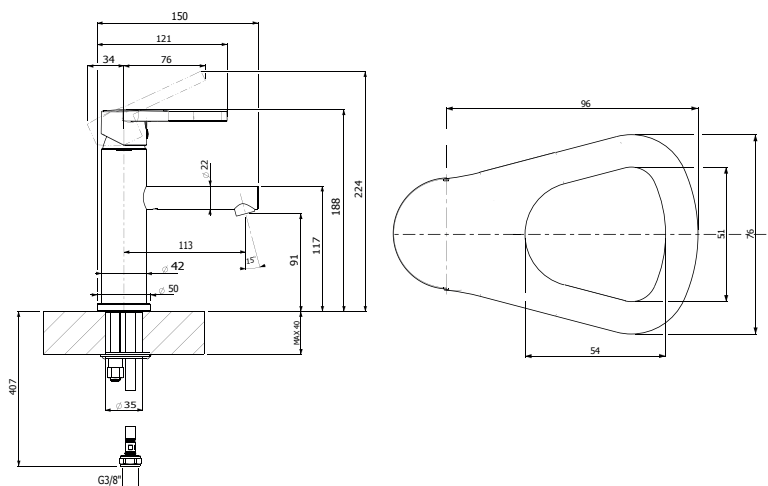
verfügbar auch in Weiß Alpin

Modell Nummer

8M1461	Kleinkinder Schaumstoff-Sitzring
---------------	----------------------------------

verfügbar auch in Ocean Blue

ARMATUREN



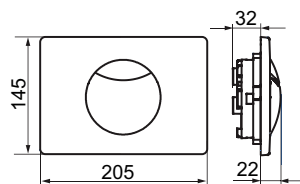
Modell Nummer

GB45216251	Einhebel-Waschtischmischer (Gustavsberg)
-------------------	--

auch als Sensorarmatur erhältlich

Installationssysteme

KINDER BETÄTIGUNGSPLATTE E100

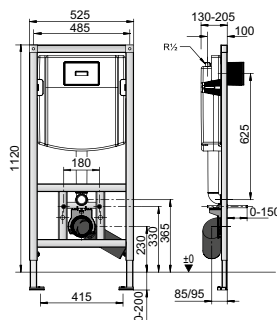


Modell Nummer

9223 74	205 x 145 x 22 mm
---------	-------------------

aus hochwertigem Kunststoff, verfügbar auch in Weiß

VICONNECT WC-ELEMENT FÜR KINDER WAND-WC FÜR TROCKENBAU, STANDARDHÖHE

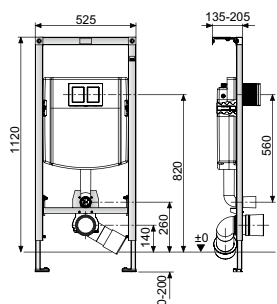


Modell Nummer

9224 61 00	525 x 1120 x 135 mm
------------	---------------------

selbsttragende, pulverbeschichtete Stahlrahmenkonstruktion,
komplett vormontiert, EN 14055

VICONNECT WC-ELEMENT FÜR KLEINKINDER STAND-WC FÜR TROCKENBAU, NIEDRIGE HÖHE DER BETÄTIGUNGSPLATTE



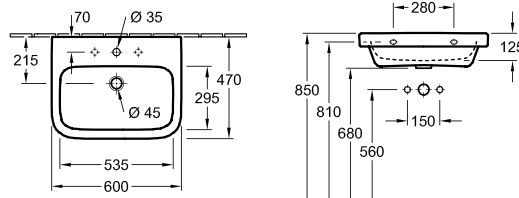
Modell Nummer

9221 54 00	525 x 1120 x 135 mm
------------	---------------------

selbsttragende, pulverbeschichtete Stahlrahmenkonstruktion,
komplett vormontiert, EN 14055

Passend zur Kollektion

KLASSE-KOMBI ARCHITECTURA WASCHTISCH MIT WASCHTISCHUNTERSCHRANK



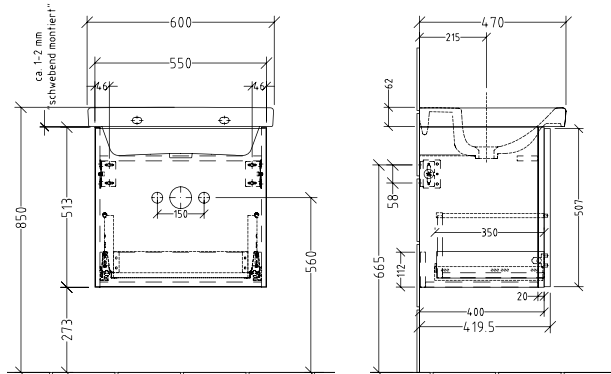
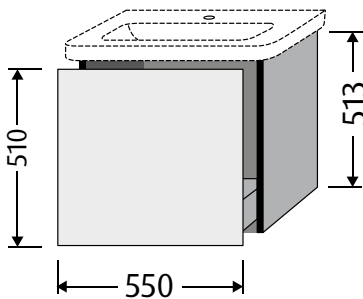
Architectura Waschtisch

4188 65	650 x 470 mm (mit Überlauf)
4188 66	650 x 470 mm (ohne Überlauf)
4188 60	600 x 470 mm (mit Überlauf)
4188 61	600 x 470 mm (ohne Überlauf)
4188 55	550 x 470 mm (mit Überlauf)
4188 56	550 x 470 mm (ohne Überlauf)

für 3-Loch-Armatur geeignet, mittleres Hahnloch durchgestochen

Zubehör

Säule, Ablaufhaube



Waschtischunterschrank (Sanipa)

BS 998	650 x 513 x 420 mm
BS 999	600 x 513 x 420 mm
BS 997	550 x 513 x 420 mm

1 Auszug, Akzentgriffleiste links und rechts in Chrom

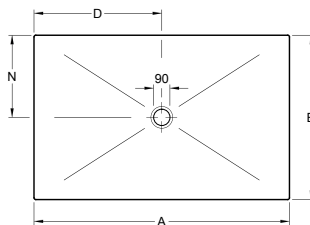
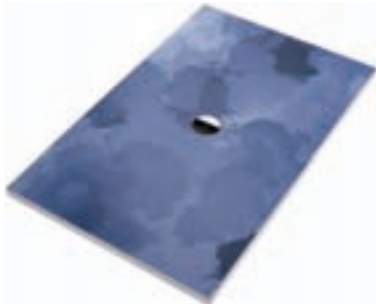
FRONT- UND KORPUSFARBEN



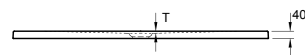
78
Weiß
Hochglanz

79
Anthrazit
Hochglanz

**DUSCHWANNE SUBWAY INFINITY
MIT VIPRINT-DEKOR BLUE LAGOON**



	A	B	D	N	T
6232 45	1600	1000	800	500	12
6231 S4	1400	900	700	450	12
6230 N4	1200	900	600	450	12
6229 J3	1000	800	500	400	12
6228 J5	1000	1000	500	500	12



Modell Nummer

6232 45	1600 x 1000 x 40 mm
6231 S4	1400 x 900 x 40 mm
6230 N4	1200 x 900 x 40 mm
6229 J3	1000 x 800 x 40 mm
6228 J5	1000 x 1000 x 40 mm

Standard-Modelle universal einbaubar, auf Wunsch auf viele weitere Größen zuschneidbar (empfohlen: Mepa Installationssystem Art. Nr. 9223 76 00), Subway Infinity Duschwannen sind neben den Standardfarben Weiß Alpin, Taupe und Ardoise und dem ViPrint-Dekor Blue Lagoon auch mit 19 weiteren, designstarken ViPrint-Dekoren erhältlich.



PROJECTS

Das ganzheitliche Konzept

Villeroy & Boch begleitet Architekten, Planer und Interior Designer partnerschaftlich vor, während und nach einem Projekt – vom ersten Entwurf bis zur Implementierung. Mit der Systemlösung „PROJECTS“ bietet Villeroy & Boch die Kollektionen und Produkte für unterschiedliche Projektanforderungen und erleichtert die Orientierung durch entsprechende Preis- und Themensegmentierung.

Die Systemlösung bietet:

- Vielfältige Produktangebote für jede Projektanforderung
- Großes Serviceangebot
- Moderne Tools für die effiziente Projektgestaltung
- Neu definierte Maßstäbe für Qualität, Gestaltung und Innovation
- Schnelle und einfache Orientierung durch verschiedene Preis- und Projektsegmente

PREISSEGMENTE:



Premium & Luxus

Kollektionen für höchste Ansprüche.



Design & Lifestyle

Gestaltungsvielfalt für jedes Projekt.



System & Funktion

Der Baukasten für unterschiedliche Projekte.



Einstieg & Sortimentsbreite

Das Einstiegssegment für jede Projektanforderung.

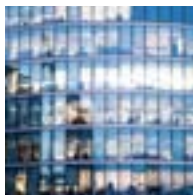
PROJEKTSEGMENTE:



HOTEL & GASTRONOMIE



WOHNUNGSBAU



BÜRO & GEWERBE



SPORT & KULTUR



GESUNDHEIT & PFLEGE



ÖFFENTLICHES & BILDUNG

